

SPECTRA X-XL

Originalbetriebsanleitung



Lesen Sie die Bedienungsanleitung und das Kapitel Sicherheitshinweise, bevor Sie an der Maschine arbeiten. Bewahren Sie die Bedienungsanleitung beim Gerät auf.



Werter Kunde

Sie haben sich für eine Spectra Kaffeemaschine entschieden. Vielen Dank für Ihr Vertrauen in uns.

Die Spectra ist eine leistungsstarke und platzsparende Kaffeemaschine. Sie passt sich Ihren Bedürfnissen perfekt an. Ihre Kunden werden begeistert sein.

Wir wünschen Ihnen viel Freude an Ihrer Kaffeemaschine und stets zufriedene Kunden.

Ihre FRANKE Kaffeemaschinen AG

SYMBOLERKLÄRUNG	3	REINIGEN, SPÜLEN UND WARTEN	23
ZU IHRER SICHERHEIT	4	ÜBERSICHT DER SEPARATEN REINIGUNGSANLEITUNG	23
BESTIMMUNGSGEMÄSSE VERWENDUNG	4	WARTUNGSPLAN	23
ALLGEMEINE GEFAHREN	5	REINIGUNGSMITTELKANISTER TAUSCHEN	24
LIEFERUMFANG UND IDENTIFIZIERUNG	7	KONFIGURIEREN	25
LIEFERUMFANG	7	BEDIENELEMENTE	25
IDENTIFIZIERUNG	8	AUSSERBETRIEBNAHME UND ENTSORGUNG	31
GERÄTEBESCHREIBUNG	9	AUSSERBETRIEBNAHME	31
LEISTUNGSDATEN UND BEDIENEINHEITEN	9	LÄNGERE AUSSERBETRIEBNAHME UND EINLAGERUNG	31
SPECTRA X-XL UND ZUSTELLGERÄT	10	ENTSORGUNG	31
ANZEIGE UND PROGRAMMIERTASTATUR	11	FEHLERBEHEBUNG	32
INSTALLATION UND TECHNISCHE DATEN	12	HILFE BEI MASCHINENFEHLERN	32
INSTALLATION	12	ZERTIFIZIERUNGEN	33
INBETRIEBNAHME, BEFÜLLEN UND ENTLEREEN	15	KONFORMITÄTSERLÄRUNG	33
TÄGLICHE INBETRIEBNAHME	15		
KAFFEEMEHL FÜLLEN	16		
VORRATSBEHÄLTER LEEREN	16		
SATZABSCHIEDER (OPTIONAL)	17		
PRODUKTE BEZIEHEN	18		
BRÜHSTUFE WÄHLEN	18		
AUSLAUF EINSETZEN/ENTFERNEN	19		
PRODUKTE ÜBER DIE BEDIENEINHEIT BASIC BEZIEHEN	20		
PRODUKTE ÜBER DIE BEDIENEINHEIT VETRO BEZIEHEN (VARIANTE)	21		
HEISSWASSERBEZUG	22		

Symbolerklärung



GEFAHR weist Sie auf potentielle Lebensgefahren oder schwerste Verletzungen hin.



WARNUNG weist Sie auf Verletzungsgefahren hin.



VORSICHT weist Sie auf leichte Verletzungsgefahren hin.

HINWEIS

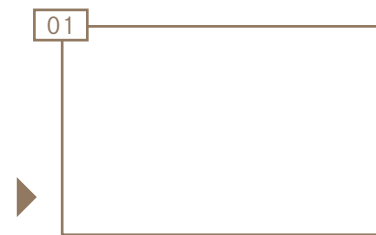
HINWEIS weist Sie auf Beschädigungsrisiken der Maschine hin.



„Reinigen“ des Zustellgerätes oder einzelner Komponenten.



Tipps und Tricks so wie weitere Informationen erhalten Sie bei diesem Symbol.



Beschreibt bildlich und textlich einen Handlungsschritt, den Sie durchführen müssen.



Hinterlegte Handlungsschritte stellen eine Option dar. Sie müssen je nach Ausführung der Maschine durchgeführt werden.



Jeder Bediener muss die Anleitung gelesen und verstanden haben.



Tragen Sie Schutzbrille sobald dieses Symbol an einem Handlungsschritt erscheint.



Tragen Sie Schutzhandschuhe sobald dieses Symbol an einem Handlungsschritt erscheint.

Zu Ihrer Sicherheit

Sie und auch die Kaffeemaschine liegen uns am Herzen. Darum möchten wir Ihnen ausführliche Sicherheitsinformationen geben. Ein hohes Sicherheitsniveau ist für uns selbstverständlich. Schützen Sie sich vor den verbleibenden funktionsbedingten Gefahren.

Bestimmungsgemässe Verwendung

Spectra X-XL

Die Spectra X-XL ist eine Kaffeemaschine für den Einsatz in der Gastronomie und in Büros oder ähnlichen Umgebungen. Sie ist für die Verarbeitung von Kaffeemehl zu Brühkaffee geeignet.

Die Kaffeemaschine ist ausschliesslich für Kaffeegetränke und Heisswasser unter Beachtung dieser Anleitung und der technischen Daten bestimmt.

Tassenwärmer (Option)

Der Tassenwärmer ist ein optionales Zustellgerät zu den Kaffeemaschinen. Er ist ausschliesslich für das Vorwärmen von Kaffeetassen und Gläsern, die zur Zubereitung von Getränken benötigt werden, bestimmt.

Der Tassenwärmer ist nicht geeignet, um Geschirrtücher oder andere Tücher zu trocknen. Es ist nicht notwendig, die Tassen abzudecken, um sie aufzuwärmen.

Wichtig

- Nehmen Sie die Kaffeemaschine und die Zustellgeräte erst in Betrieb, wenn Sie diese Anleitung vollständig gelesen und verstanden haben.
- Bewahren Sie die Anleitung in der Nähe der Kaffeemaschine auf.
- Die Kaffeemaschine ist zur Verwendung durch geschultes Personal vorgesehen. Jeder Bediener der Kaffeemaschine muss die Anleitung gelesen und verstanden haben. Dies gilt nicht für Self-Service-Kunden. Self-Service-Maschinen müssen stetig überwacht werden, um die Nutzer zu schützen.
- Kinder und Personen mit eingeschränkten physischen, sensorischen oder geistigen Fähigkeiten dürfen niemals allein am Gerät sein und müssen immer beaufsichtigt werden.
- Lassen Sie regelmässig die Sicherheitseinrichtungen von unserem Service prüfen. Halten Sie die Wartungsintervalle ein. Eine regelmässige Wartung erhält die Betriebssicherheit und die Leistungsfähigkeit der Kaffeemaschine.
- Geben Sie die Bedienungsanleitung bei Verkauf oder Überlassung der Geräte an den nachfolgenden Benutzer weiter.
- Je nach Gerätekonfiguration kann es bei Ihrer Kaffeemaschine zu Abweichungen kommen. Beachten Sie Ihren Kaufvertrag.
- Weiteres Zubehör können Sie direkt bei ihrem Händler oder der FRANKE Kaffeemaschinen AG in Aarburg erwerben.



Sollten Sie weitere Informationen wünschen oder sollten besondere Probleme auftreten, die mit dieser Anleitung nicht gelöst werden können, fordern Sie die nötige Auskunft von Ihrem örtlichen Kundendienstpartner oder direkt von FRANKE Kaffeemaschinen AG in Aarburg an.

Allgemeine Gefahren

GEFAHR

Lebensgefahr durch Stromschlag!

- Nehmen Sie nie eine Maschine mit Beschädigungen oder schadhafter Netzanschlussleitung in Betrieb!
- Bei Hinweisen auf Beschädigungen (zum Beispiel Schmorgeruch) trennen Sie die Maschine unverzüglich vom Netz und wenden Sie sich an Ihren Service Techniker!

Wenn die Netzanschlussleitung dieser Maschine beschädigt wird, muss sie durch eine besondere Anschlussleitung ersetzt werden.

- Lassen Sie die Netzanschlussleitung ausschliesslich von einem qualifizierten Service Techniker wechseln!
- Achten Sie darauf, dass sich die Maschine und die Netzanschlussleitung nicht in der Nähe von heissen Oberflächen befinden, beispielsweise Gas-, Elektroherd oder Ofen!
- Achten Sie darauf, dass die Netzanschlussleitung nicht eingeklemmt wird oder an scharfen Kanten scheuern. Die Maschine enthält stromführende Teile. Nach dem Öffnen besteht Lebensgefahr!
- Öffnen und reparieren Sie die Maschine niemals selbst!
- Nehmen Sie keine Veränderungen an der Maschine vor, die nicht in der Betriebsanleitung beschrieben sind!
- Lassen Sie Reparaturen ausschliesslich vom Service Techniker mit Originalersatz- und -zubehörteilen ausführen!

WARNUNG

Verletzungsgefahr!

Beim Hineingreifen in die Maschine können durch innere Maschinenelemente Quetschungen und Schürfungen hervorgerufen werden.

- Das Öffnen der Maschine ist ausschliesslich dem Service Personal vorbehalten!
- Reparaturen dürfen nur vom Franke Service Techniker ausgeführt werden.

WARNUNG

Augenverletzungs-, Verletzungs- und Zerstörungsgefahr!

Durch Gegenstände im Kaffeemehlbehälter können Splitter herauschiessen und zu einem Maschinendefekt oder Verletzungen führen.

- Führen Sie keine Gegenstände in den Kaffeemehlbehälter ein!
- Stochern Sie nie mit einem Gegenstand im Kaffeemehlbehälter herum!

WARNUNG

Verätzungsgefahr durch Reinigungsmittel.

Das unverdünnte Reinigungsmittel wirkt bei Kontakt mit der Haut oder Kleidung ätzend.

- Achten Sie auf Ihre persönliche Schutzausrüstung.
- Tragen Sie Schutzbrille und Schutzhandschuhe.
- Arbeiten Sie beim Wechsel des Kanisters besonders konzentriert.
- Bei Kontakt mit der Haut oder den Augen spülen Sie mit viel Wasser und konsultieren Sie einen Arzt.

WARNUNG

Verbrennungsgefahr!

Die Produktausgabe und die Heisswasserausgabe werden heiss.

- Berühren Sie nicht die Ausläufe!

Die Ablagen des Tassenwärmers sind heiss.

- Berühren Sie nicht die Ablagen!

⚠️ WARNUNG**Verbrühungsgefahr!**

Durch fehlenden Auslauf.

- Maschine immer mit korrekt installierten Auslauf verwenden.

Während der Reinigung treten immer wieder heisses Wasser und heisser Dampf aus.

- Verwenden Sie immer das Reinigungsrohr.
- Während der Reinigung nicht in der Nähe der Ausläufe hantieren!

Bei der Produktausgabe besteht durch die Produkte selbst Verbrühungsgefahr.

- Seien Sie vorsichtig mit heissen Getränken!

⚠️ VORSICHT**Gefahr durch verdorbene Lebensmittelreste!**

Bei unregelmässiger Reinigung können sich Kaffeereste in der Maschine festsetzen, die Ausläufe verstopfen oder in die Produkte gelangen.

- Reinigen Sie die Kaffeemaschine und die Zustellgeräte mindestens einmal täglich!
- Lesen Sie das Kapitel «Reinigen, Spülen und Warten»!

⚠️ VORSICHT**Gefahr durch Verunreinigung!**

Bei längerem Nichtgebrauch können sich Rückstände in der Maschine festsetzen.

- Reinigen Sie die Kaffeemaschine und die Zustellgeräte bei erstmaligem Gebrauch und nach längerem Nichtgebrauch (mehr als 2 Tage).

HINWEIS**Beschädigung durch ungeeignete Rohstoffe!**

Die Kaffeemaschine ist nicht geeignet für die Verarbeitung von Instantkaffee, aromatisierten Kaffees oder ganzen Bohnen.

- Ausschliesslich gemahlene Kaffee verwenden.

HINWEIS**Beschädigung durch Wasserstrahl!**

Die Kaffeemaschine ist nicht gegen Strahlwasser geschützt.

- Vermeiden Sie bei der Reinigung Strahlwasser oder Hochdruckreiniger!
- Lesen Sie das Kapitel «Reinigen, Spülen und Warten»!

HINWEIS**Beschädigungen an der Maschine!**

- Stellen Sie das Gerät ausserhalb der Reichweite von Kindern auf!
- Schützen Sie die Maschine vor Witterungseinflüssen wie Regen, Frost oder direkter Sonneneinstrahlung!
- Die Umgebungstemperatur darf nicht unter den Gefrierpunkt absinken.

Die Netzanschlussleitung kann zur Stolperfalle oder beschädigt werden.

- Lassen Sie die Netzanschlussleitung niemals lose herabhängen!

Lieferumfang und Identifizierung

Die Kaffeemaschine ist eine Verwandlungskünstlerin. Durch die breitgefächerten Optionen können Sie in jeder Situation einen kühlen Kopf bewahren. Erfahren Sie hier, wie Sie Ihr Gerät identifizieren können und was zum Standardlieferumfang gehört.

Lieferumfang



Spectra X-XL

Basisausführung.



Adjust Plus Card

Für Programmierung und Datensicherung.

Art-Nr: 1H 325 161



Mikrofasertuch

Zum schonenden Reinigen der Geräteaussenseiten.

Art-Nr: 1H 325 974



Reinigungsschutz

Art-Nr: 1H 328 158



Betriebsanleitung

Manual Set

Art-Nr: 1H 328 129



Je nach Gerätekonfiguration kann es bei Ihrer Kaffeemaschine zu Abweichungen kommen. Beachten Sie Ihren Kaufvertrag. Weiteres Zubehör können Sie direkt bei ihrem Händler oder der FRANKE Kaffeemaschinen AG in Aarburg erwerben.

Identifizierung

Typenschild Spectra X-XL (exemplarisch)

FRANKE		Franke Kaffeemaschinen AG Franke-Strasse 9 CH - 4663 Aarburg Switzerland		1
COFFEE SYSTEMS				
Name:	Spectra X-XL (Commercial Coffee Machine)			2
Serial-No.:	00016241			
Install-No.:	464807			
ID-No.:	041.000.001			3
Type:	X-XL V8 1P H			
Voltage:	400V 3L N PE			4
Frequency:	50 / 60 Hz			
Power:	9200 W			5
Fuse Protection:	16 A			
Max. Inlet pressure:	0.8 MPa (8bar)			6
Boiler:	Coffee	Water		
Water capacity:	6l	-		
Operating pressure:	0.3MPa (3bar)	-		
CE				

Typenschild Tassenwärmer (exemplarisch für die Zustellgeräte)

FRANKE		Franke Kaffeemaschinen AG Franke-Strasse 9 CH-4663 Aarburg Switzerland		1
COFFEE SYSTEMS				
Name	Cup Heater (to Commercial Coffee Machine)			2
Serial-No.	41.20002045			
Install-No.	401076			3
ID-No.	40.000.001			
Type:	TW S			4
Voltage:	220-240V			
Frequency:	50 / 60Hz			5
Power:	300W			
CE		[Barcode]		

- 1 Hersteller
- 2 Maschinenummer
- 3 Identifikationsschlüssel
- 4 Apparatenummer
- 5 Typ (Typenschlüssel siehe unten)
- 6 Technische Daten

Position Typenschild (Innenseite der Front)



Typenschlüssel

Typenschlüssel	Maschinenteil
X-XL	Spectra X-XL (zur Familie gehören noch S, X und I)
B	Bedieneinheit Basic (V: Bedieneinheit Vetro)
1P	Kaffeemehldosierer
H	Heisswasserausgabe vorhanden
TW	Tassenwärmer (Option)

Gerätebeschreibung

Erfahren Sie hier mehr über die Funktionen und Optionen Ihrer Kaffeemaschine und wo sich die Bedienelemente befinden.

Leistungsdaten und Bedieneinheiten

Einleitung

Die Kaffeemaschine gibt es mit zahlreichen Optionen. Damit Sie einen Überblick über Ihr Gerät bekommen, stellen wir Ihnen an dieser Stelle eine beispielhafte Konfiguration und einige Optionen vor. Beachten Sie, dass Ihre Kaffeemaschine je nach Konfiguration anders aussehen kann.

Leistungsdaten

Spezialität	Stundenleistung
Kaffee	400 Tassen/h
Heisswasser	150 Gläser/h

Bedieneinheiten (Die Darstellungen und Tastenbelegungen sind frei wählbar)



Basic

Das Basisbedienelement. Es wird als Standardvariante angeboten. Sie können bis zu 36 Produkte bequem und schnell abrufen.



Vetro 8 (Variante)

Das Bedienelement Vetro 8 ist speziell für den Self-Service-Bereich konzipiert. Sie können maximal 14 Produkte darstellen.

Spectra X-XL und Zustellgerät

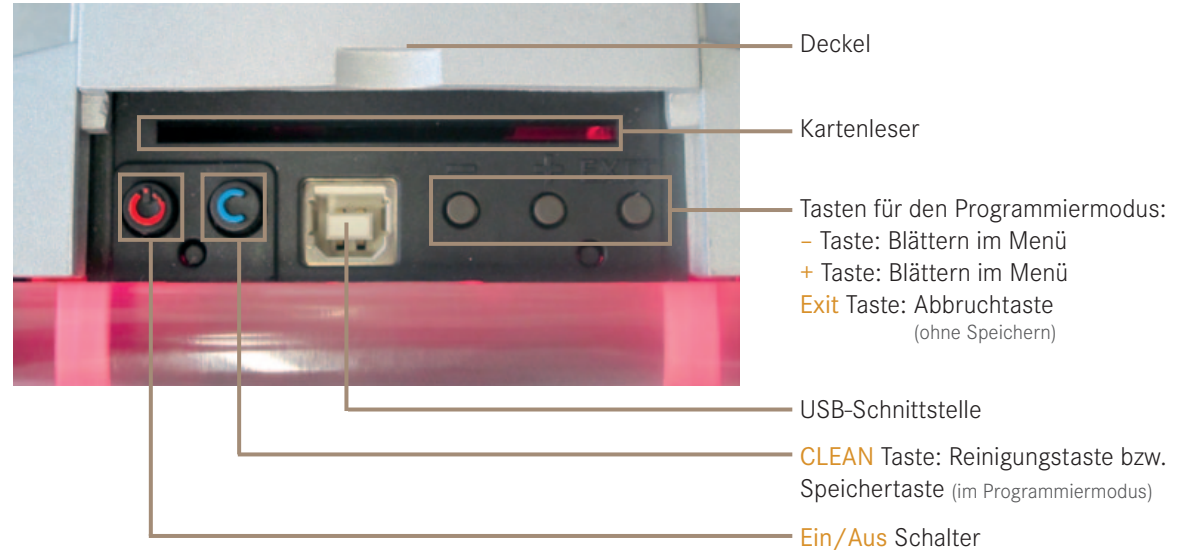


Tassenwärmer (Option)
Für den optimalen Kaffeegenuss benötigen Sie vorgewärmte Tassen.
Der Tassenwärmer passt nahtlos an Ihre Spectra X-XL.

Anzeige und Programmierastatur

Programmierastatur

Mit der Programmierastatur schalten Sie Ihre Spectra X-XL ein beziehungsweise aus, lösen einen Reinigungs- oder Spülvorgang aus und können Ihre Kaffeemaschine individuell, mit der Adjust plus Karte, programmieren. Mit dem Kartenleser sind Sie in der Lage, programmierte Einstellungen auf die Adjust plus Karte zu speichern.



Standardausgabe des Displays

Es werden wichtige Statusinformationen sowie die nächsten Handlungsschritte bzw. Handlungsoptionen angezeigt.

Bitte wählen		
V: 0.7	Spectra	K: 084
1 2 3	10.05.2010	

- Vorratsanzeige in Liter
- Bereitschaft der Kaffeemaschine
- Temperatur Kaffeeboiler in °C
- Datum
- Statusanzeigen:
 - 1: Heizung Kaffeeboiler eingeschaltet
 - 2: Heizung Brühgefäß eingeschaltet
 - 3: Heizung Vorrat eingeschaltet

Display mit System- oder Fehlermeldungen

Im Wechsel mit den Informationen der 2. Zeile zeigt das Display System- oder Fehlermeldungen an.

Bitte wählen	
E 90 Wartung nötig	— System- bzw. Fehlermeldung
1 2 3	10.05.2010

Installation und technische Daten

Damit Sie Ihre Spectra X-XL sachgemäss betreiben können, muss sie fachgerecht installiert werden – das macht ein Service Techniker von uns für Sie. Dazu müssen Sie einige Vorbereitungen treffen – Voraussetzungen für eine ungetrübte Freude an Ihrer Kaffeemaschine finden Sie hier.

Installation

Vorbereitungen

- Der Netzanschluss für die Kaffeemaschine muss mit einem Fehlerstromschutzschalter (FI) abgesichert sein.
- Durch einen Schalter muss jeder Pol der Stromzufuhr unterbrochen werden können.
- Die Wasseranschlüsse müssen einen Absperrhahn mit Rückschlagventil und Filter haben und den Anforderungen der technischen Daten genügen.
- Das Wasser für die Zubereitung von Kaffee muss frisch, sauerstoffhaltig und mineralreich sein.
- Besitzen Sie eine Kaffeemaschine mit anderem Elektroanschluss als in der nebenstehenden Tabelle beschrieben, haben Sie zusammen mit Ihrer Auftragsbestätigung weitere Informationen zur Installation erhalten.

Installation

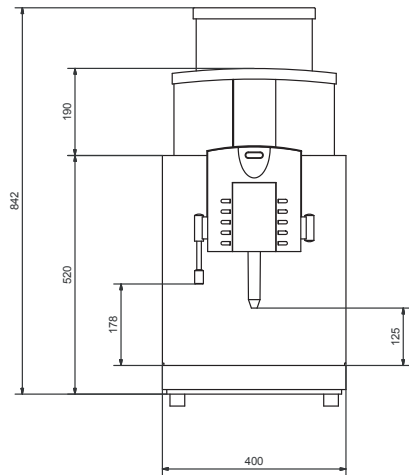
Sie müssen die Vorbereitungen erledigt haben, bevor einer unserer Service Techniker die Kaffeemaschinen bei Ihnen installiert. Einer unserer Service Techniker installiert Ihre Kaffeemaschinen und nimmt sie erstmalig in Betrieb. Er weist Sie in die grundlegenden Funktionen ein.

Technische Daten der Spectra X-XL

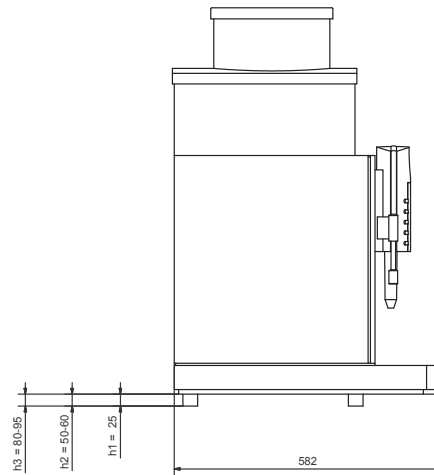
Elektroanschlüsse	400 V 3LN PE 9,3 kW Absicherung: 16 A
	440 V 3L PE 11,3 kW Absicherung: 16 A
	230V 3L PE 6.9 kW Absicherung: 30 A
Elektrokabel	l = 1500 mm
Kaffeemehldosierer	3,0 kg (abschliessbar)
Boilerinhalt	6l
Boiler-Betriebsdruck	0.3MPa (3.0Bar)
Geräuschemission	< 70 dB (A)
Gewicht	ca. 50 kg
Breite	400 mm
Tiefe	582 mm
Höhe (mit Standard Fuss)	867 mm
Kaltwasseranschluss	2 x G 3/4 " Aussengewinde, l ₁ =1400mm, l ₂ =2000 mm (Zulauf Boiler und Zulauf Reinigungssystem)
Wasserdruck	80...800 kPa (0,8...8,0 bar)
Absperrhahn	mit Rückschlagventil und Filter
Wasserhärte	max. 70 mg CaO/1l Wasser (7 dH, 13 °fH)
Chlorgehalt	max. 0,1 mg/l
Idealer ph-Wert	7
Ablauf Satzabscheider	d = 40 mm
Ablaufleitung	d _{min} = 2 "
Umgebungsbedingungen	Luftfeuchte: max. 80% Umgebungstemperatur: 10...35 °C

Masse der Spectra X-XL

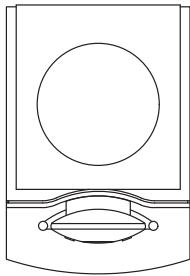
Frontansicht



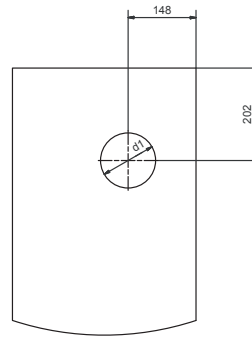
Seitenansicht



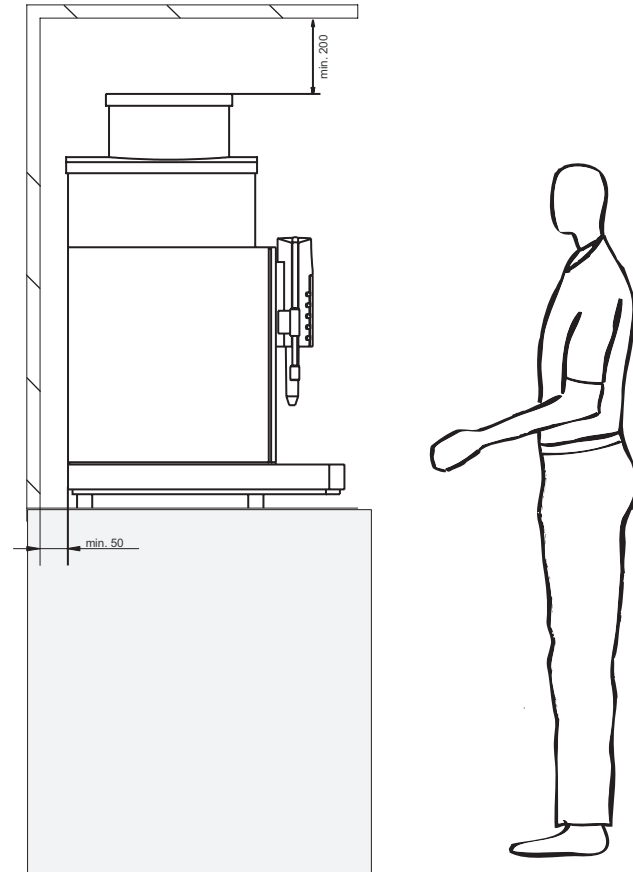
Aufsicht



Schnitt von oben (Buffetdurchführung)



Einbaumasse der Spectra X-XL



Sorgen Sie für eine ergonomische und stabile Ablage (Tragkraft min.: 150 kg). Die Bedieneinheit sollte sich auf Augenhöhe befinden.

Der Mindestabstand zur Wand beträgt 50 mm. Der Abstand nach oben muss bei min. 200 mm liegen.

Mit Hilfe der optional erhältlichen Stellfüsse können Unebenheiten oder Höhenunterschiede kompensiert werden.

Bei Zustellgeräten sind bis zu 300 mm Breite pro Zustellgerät notwendig. Beachten Sie die Anschlussbedingungen der Zustellgeräte.

Stellfüsse (Option)

40 mm Fuss	842mm + 25mm	= 867mm
70 mm Fuss	842mm + (50 bis 60) mm	= 892 bis 902mm
100 mm Fuss	842mm + (80 bis 95) mm	= 922 bis 937mm

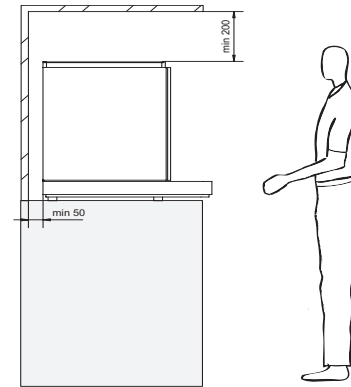
Technische Daten Tassenwärmer

Kapazität	bis zu 120 Tassen (je nach Tassengröße)
Elektroanschluss	200-240 V 1LN PE 300 W 50/60 Hz Absicherung: 10 A
Elektrokabel	2000 mm
Gewicht	17 kg
Breite	300 mm
Tiefe	580 mm
Höhe	545 mm

Stellfüsse (Option)

40 mm Fuss	520 mm + 40 mm = 560 mm
70 mm Fuss	520 mm + 70 mm = 590 mm
100 mm Fuss	520 mm + 100 mm = 620 mm

Einbaumasse Zustellgeräte



Zustellgeräte in einer Linie mit der Maschinenname und auf Augenhöhe stellen.

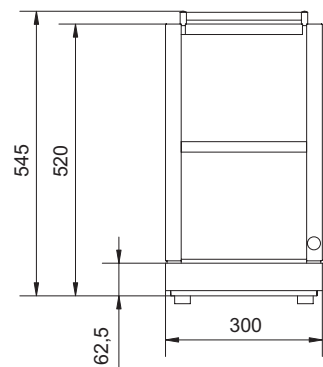
Der Mindestabstand zur Wand beträgt 50 mm. Der Abstand nach oben muss bei min. 200 mm liegen.

Mit Hilfe der optional erhältlichen Stellfüsse können Unebenheiten oder Höhenunterschiede kompensiert werden.

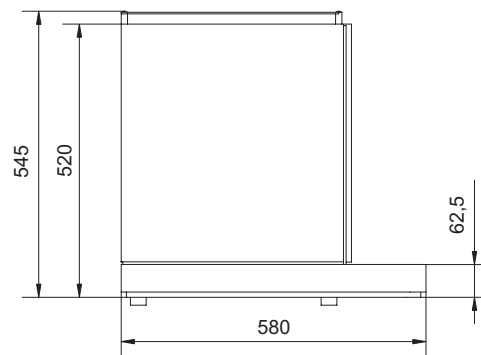
Bei Zustellgeräten sind bis zu 300 mm Breite pro Zustellgerät notwendig.

Masse Tassenwärmer (exemplarisch)

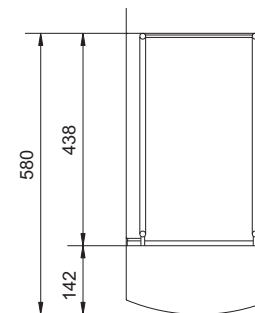
Frontansicht



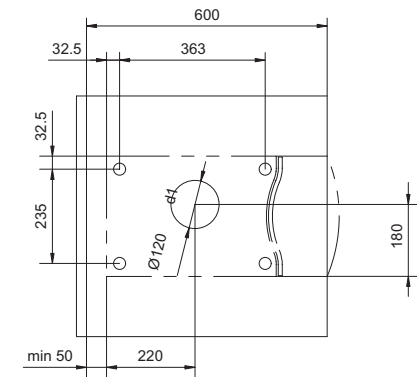
Seitenansicht



Aufsicht



Buffetdurchführung



Inbetriebnahme, Befüllen und Entleeren

In diesem Kapitel erfahren Sie, wie Sie Ihre Spectra X-XL in Betrieb nehmen. Neben der Einschaltprozedur erhalten Sie Informationen über automatisch ablaufende Vorgänge während der Inbetriebnahme und über weitere Vorbereitungsarbeiten. Seien Sie für einen kundenreichen Tag gerüstet.

Tägliche Inbetriebnahme

⚠️ WARNUNG

Verbrühungsgefahr durch heisses Wasser und Spritzer. Nicht an und unter die Ausläufe fassen.



01 Maschine mit Ein/Aus Taste einschalten.



02 Maschine entlüftet beim Aufheizen des Boilersystems und spült das Kaffeesystem automatisch.



03 Kaffeevollkorn füllen.

HINWEIS

Damit Brühkaffee bezogen werden kann, muss eine Brühstufe ausgewählt sein.

Die Grundeinstellung der Kaffeemaschine legt 4 Brühstufen fest. Es werden 0 bis 4 Liter Brühkaffee vorgebrüht und im Vorratsbehälter warm gehalten.



04 Brühstufe wählen.



05 Maschine bereitet Kaffee zu. Kaffee wird im Vorratsbehälter warm gehalten.



06 LEDs der wählbaren Produkte leuchten. Maschine ist betriebsbereit.

Kaffeemehl füllen

! WARNUNG

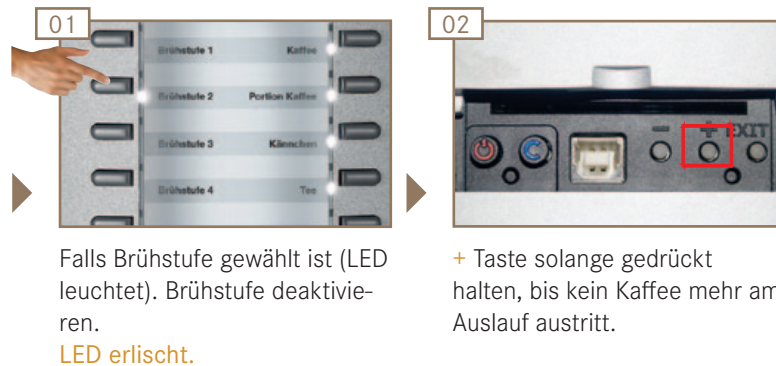
Augenverletzungs-, Verletzungs- und Zerstörungsgefahr!
Durch Gegenstände im Kaffeemehlbehälter können Splitter heraus-
schossen und zu einem Maschinendefekt oder Verletzungen führen.
Führen Sie keine Gegenstände in den Kaffeemehlbehälter ein!
Stochern Sie nie mit einem Gegenstand im Kaffeemehlbehälter
herum!



Vorratsbehälter leeren

! WARNUNG

Verbrühungsgefahr
durch heisses Wasser und
Spritzer.
Nicht an und unter die Ausläu-
fe fassen.



Satzabscheider (optional)



Je nach Region ist die Verwendung eines Satzabscheiders vorgeschrieben.

Der Satzabscheider trennt den Kaffeesatz vom Spülwasser und verhindert somit verstopfte Rohrleitungssysteme.

Bedienen Sie Ihren Satzabscheider gemäss dessen Betriebsanweisungen. Reinigen Sie den Satzabscheider regelmässig.

Produkte beziehen

Sie haben sich für die Spectra X-XL entschieden, weil Sie Kaffee lieben und Ihren Kunden den besonderen Genuss anbieten möchten. Alle Informationen zum Produktbezug und zu den möglichen Variationen Ihrer Produktspezialitäten finden Sie hier.

Brühstufe wählen

Damit Kaffee bezogen werden kann, muss eine Brühstufe ausgewählt sein. Durch drücken einer der Brühstufentasten schaltet die Brühstufe ein. Durch erneutes drücken wieder aus. Es kann jederzeit eine andere Brühstufe gewählt werden. Eine bereits gestartete Brühung kann nicht unterbrochen werden.

Wird die Mindestvorratsmenge unterschritten brüht die Maschine bei aktiver Brühstufe automatisch nach.

Brühstufe	Brühmenge	Mindestvorrat
1	1 Liter	0.5 Liter
2	2 Liter	1 Liter
3	3 Liter	2 Liter
4	4 Liter kontinuierlich	



Auslauf einsetzen/entfernen



Auslaufrohr



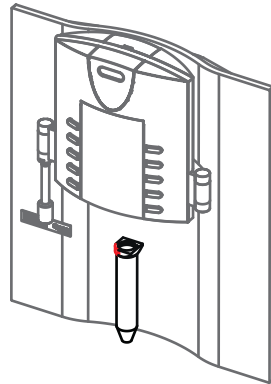
Kannenauslauf



Reinigungsrohr

VORSICHT

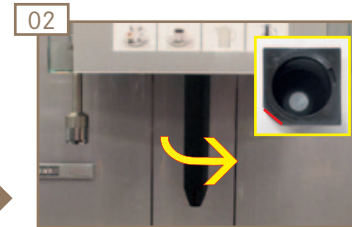
Verbrühungsgefahr!
Durch fehlenden Auslauf.
Maschine nur mit korrekt installiertem Auslauf verwenden.



Die abgerundete Ecke an der Oberseite des Auslaufs muss sich immer vorn links befinden.



01 Auslaufrohr um ca. ein Viertel mit dem Uhrzeigersinn drehen. Auslauf abziehen.



02 Gewünschten Auslauf wählen und aufstecken
Ein Viertel gegen den Uhrzeigersinn drehen und so befestigen.

Produkte über die Bedieneinheit Basic beziehen

! WARNUNG

Verbrühungs- und Verbrennungsgefahr!

Der Produktauslauf und die Produkte sind heiss.

Die Ausläufe nur an den isolierten Griffen berühren. Nicht unter die Ausläufe fassen.

Bei Verbrühungen bzw. Verbrennungen sofort kühlen und, je nach Grad der Verletzung, einen Arzt konsultieren.



01 Eine geeignete Tasse oder ein geeignetes Glas unter den Auslauf stellen.



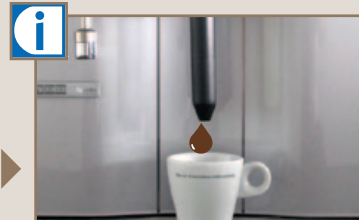
02 Gewünschtes Produkt wählen. Zubereitung startet.



03 Die LED des gewählten Produkts beginnt zu blinken.



Mit der + Taste kann das Produkt nachdosiert werden. + Taste solange drücken bis die gewünschte Kaffeemenge ausgeflossen ist.



Kaffee wird aus dem Vorratsbehälter ausgegeben.



04 Die LEDs der wählbaren Produkte leuchten. Das Produkt ist zubereitet.

Produkte über die Bedieneinheit Vetro beziehen (Variante)

⚠️ WARNUNG

Verbrühungs- und Verbrennungsgefahr!

Der Produktauslauf und die Produkte sind heiss.

Die Ausläufe nur an den isolierten Griffen berühren. Nicht unter die Ausläufe fassen.

Bei Verbrühungen bzw. Verbrennungen sofort kühlen und, je nach Grad der Verletzung, einen Arzt konsultieren.



01 Eine geeignete Tasse oder ein geeignetes Glas unter den Auslauf stellen.



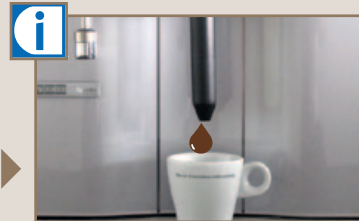
02 Gewünschtes Produkt wählen. Zubereitung startet.



03 Die LED des gewählten Produkts beginnt zu blinken.



Mit der + Taste kann das Produkt nachdosiert werden. + Taste solange drücken bis die gewünschte Kaffeemenge ausgeflossen ist.



Kaffee wird aus dem Vorratsbehälter ausgegeben.



04 Die LEDs der wählbaren Produkte leuchten. Das Produkt ist zubereitet.

Heisswasserbezug

WARNUNG

Verbrühungs- und Verbrennungsgefahr!
Der Produktauslauf und die Produkte sind heiss.

Nicht unter die Ausläufe fassen.
Bei Verbrühungen bzw. Verbrennungen sofort kühlen und,
je nach Grad der Verletzung, einen Arzt konsultieren.



Geeignete Tasse oder geeignetes Glas unter Heisswasserauslauf stellen.



Heisswasser wählen.
Zubereitung startet.



Die LED des gewählten Produkts beginnt zu blinken.



Die LEDs der wählbaren Produkte leuchten.
Das Produkt ist zubereitet.

Reinigen, Spülen und Warten

Selbst eine Kaffeemaschine wie die Spectra X-XL braucht ihre Pflege. Um einen optimalen Genuss zu garantieren muss die Spectra X-XL mindestens einmal täglich gereinigt und in bestimmten Zeitabständen gewartet werden.

Übersicht der separaten Reinigungsanleitung

Spectra X-XL	
Reinigungsanleitung	1H 328 127

Wartungsplan

Häufigkeit	Aufgabe	Information	Erledigt
Täglich	Maschine reinigen	Siehe Reinigungsanleitung	<input type="checkbox"/>
Gemäss Wartungsvertrag	Wartung durch Service Techniker Prüfen der Sicherheitseinrichtungen	Service Techniker kontaktieren.	<input type="checkbox"/>
nach Bedarf	Aussenflächen mit feuchtem Tuch reinigen		<input type="checkbox"/>

Reinigungsmittelkanister tauschen

⚠️ WARNUNG

Verätzungsgefahr durch Reinigungsmittel.
Das unverdünnte Reinigungsmittel wirkt bei Kontakt mit der Haut oder Kleidung ätzend.

- Achten Sie auf Ihre persönliche Schutzausrüstung.
- Tragen Sie Schutzbrille und Schutzhandschuhe.
- Arbeiten Sie beim Wechsel des Kanisters besonders konzentriert.
- Achten Sie auf einen sicheren Stand des Kanisters.
- Den Transportkarton um den Kanister lassen.
- Bei Kontakt mit der Haut oder den Augen spülen Sie mit viel Wasser und konsultieren Sie einen Arzt.



01 Kaffeemaschine ausschalten.



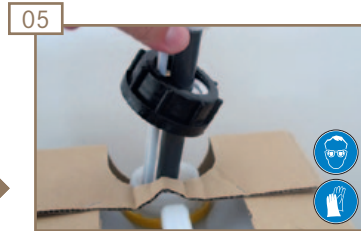
02 Einen neuen Kanister mit Reinigungsmittel neben den alten Kanister positionieren.



03 Aufsteckstück des Ansaugschlauches mit Sonde aufschrauben.



04 Deckel des neuen Kanisters öffnen.



05 Ansaugschlauches mit Sonde in den neuen Kanister einführen und Aufsteckstück zuschrauben.

⚠️ WARNUNG

Verätzungsgefahr durch Reinigungsmittel.
Das unverdünnte Reinigungsmittel wirkt bei Kontakt mit der Haut oder Kleidung ätzend.
Restmengen des alten Kanisters nicht in den neuen Kanister umleeren.



06 Alten Kanister mit Deckel sicher verschliessen.



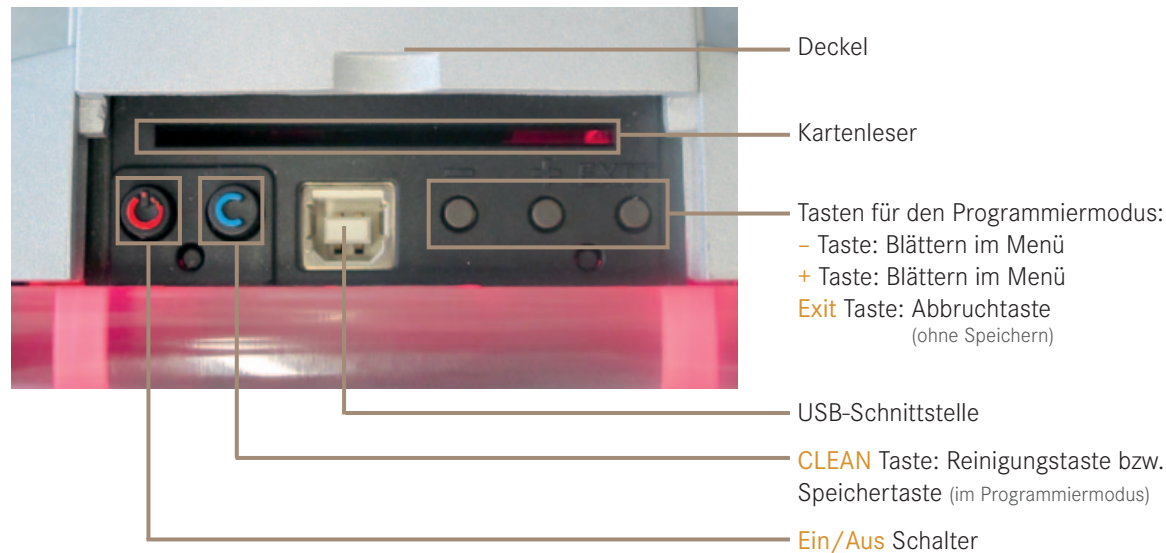
07 Alten Kanister mit eventuell vorhandener Restmenge gemäss den lokalen Vorschriften entsorgen.

Konfigurieren

Ihre Spectra X-XL ist komplett individuell programmierbar – damit die Spectra X-XL genauso flexibel ist wie Sie. Wir haben die Programmierung einfach gehalten, um Ihnen die Arbeit zu erleichtern. Probieren Sie es aus.

Bedienelemente

Programmiertastatur



Adjust plus Karte



Die Adjust plus Karte benötigen Sie für:
Maschinenbedienung (Zugriffsbeschränkung),
Ändern der Parameter, Sichern der Einstellungen.

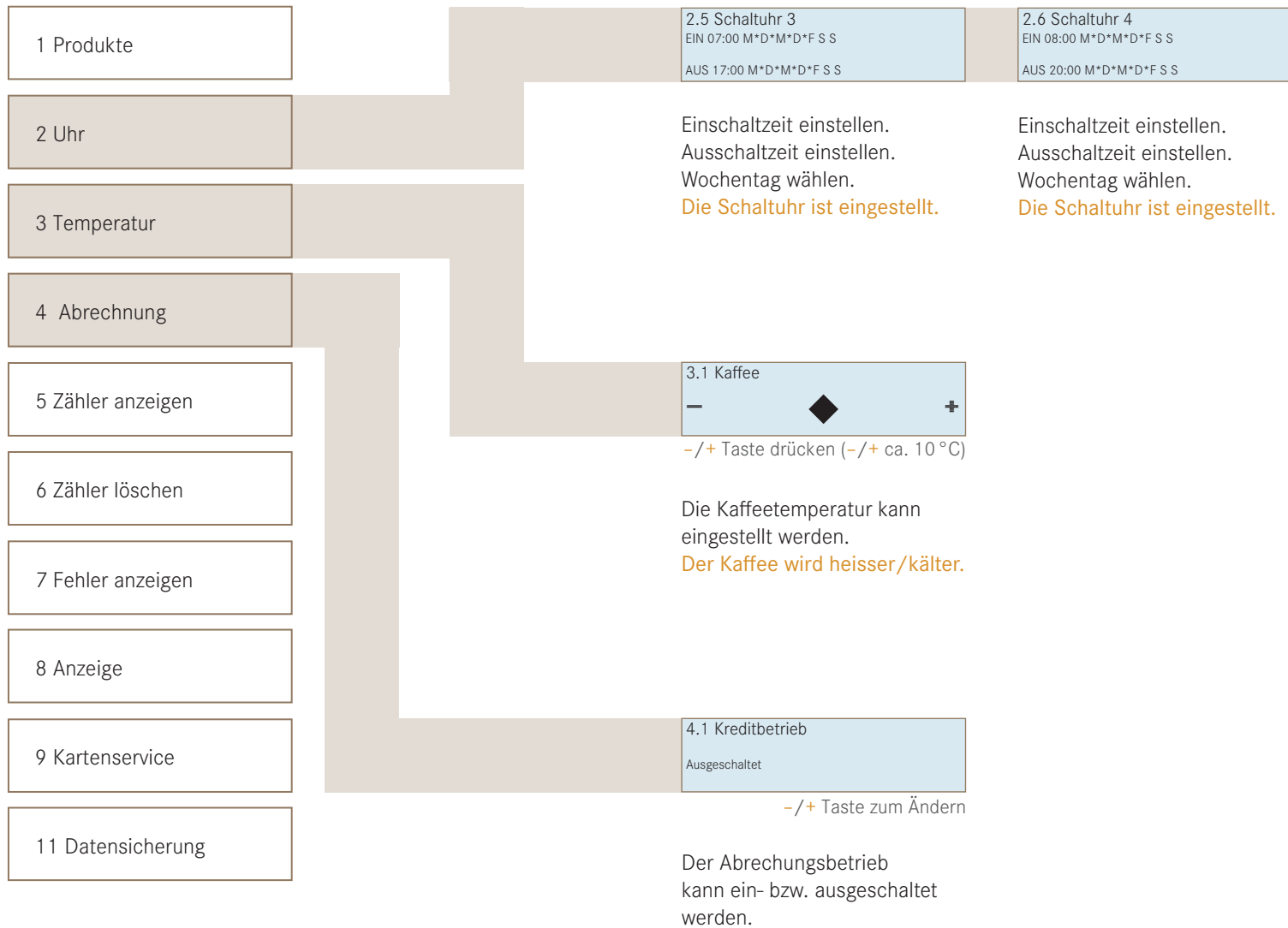
Navigieren im Menü

Stecken Sie die Adjust plus Karte in den Kartenleser ein.
Das Menü erscheint.
Mit +/- können Sie sich im Menü bewegen. Mit **CLEAN** wählen Sie eine Option aus und mit **Exit** verlassen Sie eine Option, ohne die Wahl zu speichern.



Auf den folgenden Seiten sind alle Menüpunkte der Programmierung dargestellt. Je nach Konfiguration Ihrer Spectra können einzelne Menüpunkte fehlen.

1 Produkte	<p>Ändern Sie Ihre Produkteinstellungen. Sie können über diverse Parameter die Qualität und die Quantität Ihrer Produkte steuern und bestimmen. Um Einstellungen vornehmen zu können, müssen Sie unter 1.1 Produktwahl ein Produkt auswählen.</p>	<p>1 Produkte 1.1 Produkt wählen</p> <p>Produktasten zum Wählen</p>	<p>1.11 Füllmenge Kaffee</p> <p>– ◆ +</p> <p>–/+ Taste drücken (–/+ ca. 100 ml)</p>	<p>1.12 Menge Heisswasser</p> <p>– ◆ +</p> <p>–/+ Taste drücken (–/+ ca. 4 s)</p>
2 Uhr		<p>Zum Auswählen des zu ändernden Produkts die entsprechende Produkttaste drücken. Das gewählte Produkt blinkt.</p>	<p>Die Füllmenge des Kaffees einstellen. Der Kaffee wird stärker/schwächer.</p>	<p>Die Füllmenge des Heisswassers ändern. Es läuft mehr/weniger Wasser aus.</p>
3 Temperatur		<p>1.24 Preis</p> <p>– ◆ +</p> <p>–/+ Wert verändern</p>		
4 Abrechnung		<p>Für Abrechnungssysteme: Den gewünschten Preis hinterlegen.</p>		
5 Zähler anzeigen		<p>2.2 Datum/Zeit Anzeige 24Std t 02 m 01 j 2010 h 14 m 37</p>	<p>2.3 Schaltuhr 1 EIN 05:30 M*D*M*D*F S S AUS 16:00 M*D*M*D*F S S</p>	<p>2.4 Schaltuhr 2 EIN 06:00 M*D*M*D*F S S AUS 16:45 M*D*M*D*F S S</p>
6 Zähler löschen		<p>Sie können Datum und Uhrzeit einstellen. Mit Clean navigieren Sie im Menü und mit –/+ Taste ändern Sie die Werte.</p>	<p>Einschaltzeit einstellen. Ausschaltzeit einstellen. Wochentag wählen. Die Schaltuhr ist eingestellt.</p>	<p>Einschaltzeit einstellen. Ausschaltzeit einstellen. Wochentag wählen. Die Schaltuhr ist eingestellt.</p>
7 Fehler anzeigen				
8 Anzeige				
9 Kartenservice				
11 Datensicherung				



- 1 Produkte
- 2 Uhr
- 3 Temperatur
- 4 Abrechnung
- 5 Zähler anzeigen
- 6 Zähler löschen
- 7 Fehler anzeigen
- 8 Anzeige
- 9 Kartenservice
- 11 Datensicherung

5.1 Maschine Total		
Anzahl		31

Die Gesamtanzahl aller jemals produzierten Produkte wird angezeigt.

5.3 Wassermenge Filter		
Restmenge		290Lit
Filterkapazität		2500lit
Nächste	25.11.2010	12

Die Restmenge bis zum Verschleiss des Wasserfilters wird angezeigt.

5.5 Anzahl Reinigungen		
Anzahl		22
Letzte	02.01.2010	19:25

Die Anzahl der Reinigungen und der Zeitpunkt der letzten Reinigung werden angezeigt.

5.6 alle Kaffeeprodukte		
Anzahl		31
Löschen	29.06.2010	09:42

Alle Kaffeeprodukte werden angezeigt.

5.8 alle Wasserprodukte		
Anzahl		31
Löschen	29.06.2010	09:42

Alle Wasserprodukte werden angezeigt.

5.11 Produktzähler		
Espresso		
Anzahl		31
Löschen	29.06.2010	09:42

Wählen Sie mit der Produkttaste das gewünschte Produkt aus. Die Gesamtmenge dieses gewählten Produkts wird ausgegeben.

5.12 Wartung		
Wartungszähler		25842
Nächste	27.03.11	29760
Letzte	27.09.10	25760

Die Anzahl der Wartungen und der Termin der nächsten bzw. der letzten Wartung werden angezeigt.

- 1 Produkte
- 2 Uhr
- 3 Temperatur
- 4 Abrechnung
- 5 Zähler anzeigen
- 6 Zähler löschen
- 7 Fehler anzeigen
- 8 Anzeige
- 9 Kartenservice
- 11 Datensicherung

6.3 Wassermenge Filter		
Restmenge		290Lit
Nächste	25.11.2010	12
löschen?		-> Taste -

6.1 1 Produktzähler	
löschen?	-> Taste -

Verbleibende Wassermenge bis Wasserfilter ausgewechselt werden soll (Differenz von Filterkapazität und verbrauchter Wassermenge).

Der Produktzähler wird zurückgesetzt. Die anderen Zähler bleiben bestehen.

7.1 Fehlerliste laden		
P:0590	01.08.2006	14:35
Initialisieren		
SW 01.04r22 Data:		22

Die letzten 1000 Fehler können eingesehen werden. Mit **Clean** erreichen Sie die nächste Seite bzw. die nächste Fehleranzeige.

8.1 Sprache	
DE	
LV 1.00	

8.2 Display	
Helligkeit	100% <

-/+ Taste zum Ändern

-/+ Taste zum Ändern

Wählen Sie die gewünschte Maschinensprache aus. Bestätigen Sie Ihre Wahl mit **Clean**.

Die Helligkeit des Displays einstellen.

- 1 Produkte
- 2 Uhr
- 3 Temperatur
- 4 Abrechnung
- 5 Zähler anzeigen
- 6 Zähler löschen
- 7 Fehler anzeigen
- 8 Anzeige
- 9 Kartenservice
- 11 Datensicherung

9.1 PIN ändern
PIN eingeben
0000

-/+ Taste zum Ändern

Geben Sie den neuen PIN ein.

11.1 Maschine >> Karte
CLEAN = Ausführen

-/+ Taste zum Ändern

Speichern Sie die Einstellungen der Spectra X-XL auf die Adjust plus Karte.
Mit **CLEAN** führen Sie die Speicherung aus.

11.2 Karte >> Maschine
CLEAN = Ausführen

-/+ Taste zum Ändern

Kopieren Sie die Einstellungen auf der Karte auf die Spectra X-XL.
Mit **CLEAN** führen Sie den Kopiervorgang aus.

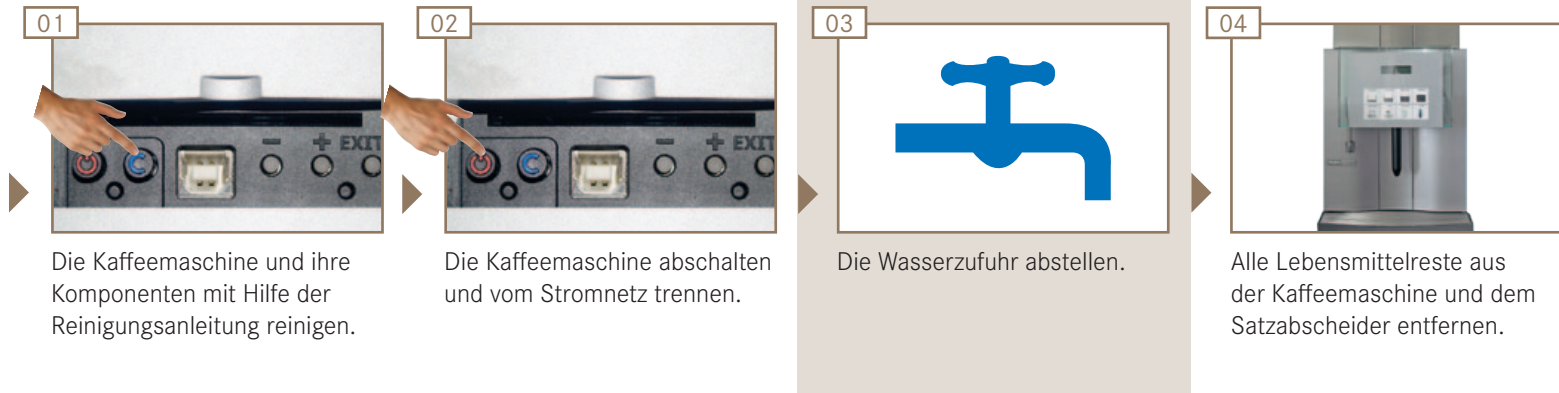
Ausserbetriebnahme und Entsorgung

Möchten Sie Ihre Kaffeemaschine für längere Zeit ausser Betrieb nehmen oder entsorgen? Wenden Sie sich an unseren Service. Wir recyceln unsere Kaffeemaschinen zu fast 100 Prozent, damit die Umwelt und die Ressourcen geschont werden.

Ausserbetriebnahme



Nehmen Sie für eine länger andauernde Ausserbetriebnahme der Kaffeemaschine den Service zu Hilfe.



Längere Ausserbetriebnahme und Einlagerung

HINWEIS

Maschinenschäden!

Wenden Sie sich an das FRANKE-Service-Team für eine fachgerechte Einlagerung.

Beachten Sie die Lagerbedingungen und lassen Sie die Kaffeemaschinen entwässern.

Lagertemperaturen: -10° C bis +50° C

Luftfeuchtigkeit: max. 80%

Für eine spätere Inbetriebnahme ist es unumgänglich, den Service in Anspruch zu nehmen.

Die Kaffeemaschinen müssen gewartet, installiert und vor dem Produktbezug gereinigt werden.

Ein korrektes Funktionieren der Kaffeemaschine ist ansonsten nicht möglich.

Entsorgung

Verbrauchsmaterialien entsorgen

Achten Sie bei der Entsorgung von Verbrauchsmaterialien, Abfällen und Reinigungsmitteln auf die geltenden Entsorgungsbestimmungen.

Kaffeemaschine entsorgen

Ihre Kaffeemaschine können Sie direkt und kostenlos bei Ihrer Verkaufsstelle abgeben. Wir übernehmen den Rest für Sie. Eine Entsorgung durch Sie möchten wir aus Umweltschutzgründen vermeiden.

Fehlerbehebung

Bei bestehenden Problemen gibt Ihnen Ihre Spectra X-XL Kaffeemaschine Anleitung. Auf dem Displays werden Ihnen Ereignisse und Informationen angezeigt. Sollten Sie ein Problem trotz allem nicht lösen können, wenden Sie sich bitte an Ihren Service.

Hilfe bei Maschinenfehlern

Ereignis Nr.	Displaymeldung	Lösungsansatz
E003	Kommunikation LP	Maschine neu starten. Besteht der Fehler weiterhin: Service kontaktieren.
E008	CAN Intern	Maschine neu starten. Besteht der Fehler weiterhin: Service kontaktieren.
E014, 015, 018, 019, 027, 028	Temperaturfühler	Maschine neu starten. Besteht der Fehler weiterhin: Service kontaktieren.
E016	Temp.Differenz	Maschine neu starten. Besteht der Fehler weiterhin: Service kontaktieren.
E017, 021, 029	Übertemperatur	Maschine neu starten. Besteht der Fehler weiterhin: Service kontaktieren.
E022 bis 024	Heizung Timeout	Maschine neu starten. Besteht der Fehler weiterhin: Service kontaktieren.
E030	Nachheizen Kaffee	Statusmeldung. Keine Aktion notwendig.
E040 bis 043	Motor Timeout	Maschine neu starten. Besteht der Fehler weiterhin: Service kontaktieren.
E050 bis 057	Karte prüfen	Karte entfernen. Karte prüfen (richtige Karte?). Erneut versuchen.
E058 bis 061	Karte schreiben	Karte entfernen. Karte prüfen (ggf. reinigen). Erneut versuchen.
E090	Wartung nötig	Service für Wartung kontaktieren.
E099	Wasserfilter	Service kontaktieren. um Wasserfilter zuersetzen.
E110, 111	Flowmeterfehler	Besteht der Fehler längere Zeit: Maschine neu starten, ggf. Service kontaktieren.
E121	Kaffeemehl füllen	Kaffeemehlbehälter füllen.
E140	Vorrat kalibrieren	Service kontaktieren.
E141	Frequenz Vorrat	Service kontaktieren.
E160	Batterie leer	Service kontaktieren.
E200 bis 203	Kommunikation CS	Nur bei Abrechnungssystemen. Maschine neu starten. Besteht der Fehler weiterhin: Service kontaktieren.
E210, 211	Abrechnung CAN	Nur bei Abrechnungssystemen. Maschine neu starten. Besteht der Fehler weiterhin: Service kontaktieren.
E142	Reiniger füllen	Neuen Tank mit Reinigungsmittel anschliessen.

Zertifizierungen

Konformitätserklärung



Die FRANKE Kaffeemaschinen AG in Aarburg bescheinigt, dass die Spectra X-XL Kaffeemaschine und ihre Zusteilgeräte mit den folgenden Normen übereinstimmen:

Die Spectra X-XL Kaffeemaschine wurde nach folgenden Normen überprüft:

EN 60335-1:2002/AC2010+A11:2004+A1:2004+A12:2006+A2+A13:2008+A14:2010, EN 60335-2-15:2002/A2:2008, EN 60335-2-64:00 + A1:02, EN 60335-2-75:2004/A12:2010

Weitere Normen, die zur Prüfung herangezogen wurden:

EN 55014-1:06+A1:09, EN 50366:03+A1:06, EN 62233:08, EN 61000-3-2:06+A1:09+A2:09, EN 61000-3-3:08, EN 55014-2:97+A1:01+A2:08, EN 61000-6-1:07

Die Prüfung erfolgte gemäß der folgenden Richtlinien:

2004/108/EC (EMC), 2006/42/EC (MD), 2004/1935/EC



Franke Kaffeemaschinen AG
Franke-Strasse 9
CH-4663 Aarburg
Fon +41 (0) 62 787 31 31
www.franke.com



Ihr Vertriebspartner:

erstellt 06.2011 / Bestellnummer: 1H 328 128 / Revision 0

FRANKE

COFFEE
SYSTEMS